

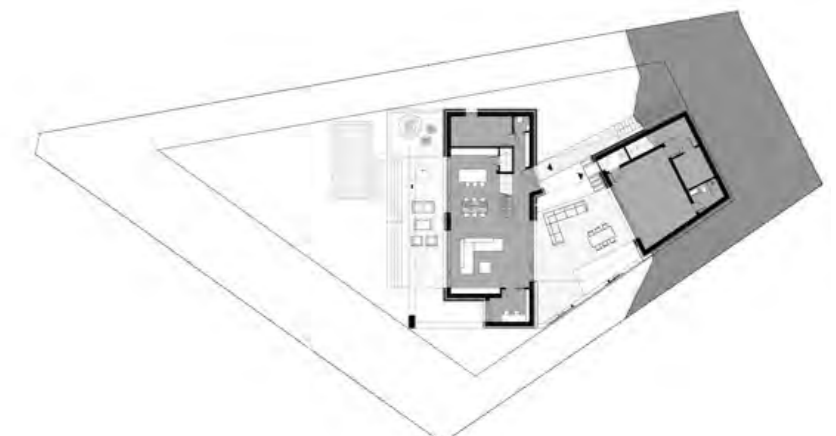


PILLANTÁS A FENNSÍKRÓL

Villa Törökbálinton

Szöveg: MOLNÁR SZILVIA
 Építészet: TÓTH PROJECT ÉPÍTÉSZIRODA
 Fotó: BUJNOVSZKY TAMÁS

TÖBB VILLAÉPÜLETÜKET MUTATTUK MÁR BE MAGAZINUNKBAN, JÓL KÖRÜLHATÁROLHATÓ AZ AZ ÉPÍTÉSZETI JELLEG, AMIHEZ MINDEN MUNKÁJUKBAN VISSZATÉRNEK. „A MODERN ÉPÍTÉSZET – ÁLL BEMUTATKOZÓJUKBAN – AMELYET ÉPÍTÉSZ IRODÁNKAL KÉPVISELÜNK – GONDOSAN ELEMZI, HOGY VALÓJÁBAN MIRE VAN SZÜKSÉGE AZ EMBERNEK, ÉS AZ ANYAG, A KŐ, A FA, A FÉM, HOGYAN KÉPES EZT AZ IGÉNYT LETISZTULT FORMÁBAN KIELÉGÍTENI.”



< A bejárat szakasz, garázsbejáráttal.

^ A két házrész közötti belső udvar.

Az irányzatosság megnevezésének hiánya okozza talán, hogy nem tudjuk definiálni azt az építészetet, ami elsősorban a főváros klasszikusnak mondható villanegyedeiben, az agglomeráció még kevésbé benépesült lankáin terem a villaépületek formájában – mondjuk úgy 10 éve már biztosan. Vannak utcák Budán, ahol egymást érik ezek a jobb híján modernnek mondott, lapos tetős, az utcafront felől rejtőzködő, zártabb, a kert oldalán méretes nyílászárókkal feltárulkozó lakok. Heterogén építészeti közegben különösen kitűnnek, épüljenek bármilyen

minőségben, de ha utcahosszú családok alkotnak, akkor szembeötlő az egyes épületeket szemlélve, hogy mennyire gyakorlott, ebben a szűk keretek között mozgó építészeten mennyire szellemes, elkötelezett tervezővel, tervezőirodával van dolgunk. Az építészeten túl van ennek a történetnek egy nyilvánvaló szociológiai fejezete, hiszen ezek a villák önmagukban státuszt tükröznek, attribútumai egy vágyott, a beköltözők esetében meg elért életminőségnek. Persze látható az óvatosság is, ami általában jellemző a hazai megrendelőkre – a Tóth Project építészeti biztosan álmodnak



MINTHA A TERVEZŐI KIFEJEZETLEN KERESNÉK A KIHÍVÁSOKAT.

^ Kerti homlokzat,
különböző szintű
kerti részek.

Két házrész összekapcsoló
hidépitmény.

merészebb vonalú teraszárnyékolókról, könnyed, pillérvázcsupa-üveg pavilonokról, vagy épp ellenkezőleg: szeriöz betonházakról, melyek betonspalettáit becsukva házméretű építőkockák játéktérévé válik a táj. Ezekről még messze vagyunk, de az is lehet, hogy soha nem leszünk a közelükben.

Persze már önmagában az is tekinthető bátorságnak, ha egy megrendelő olyan telekre épített, mint ez a törökbálinti. Elegendő az alaprajzot olvasnunk ahhoz, hogy feltűnjön, szabálytalan, szűk, erős lejtésű terület fogadta a tervezőket, de a korábbi munkáik alapján néha az az érzésünk, mintha a Tóth Project tervezői kifejezetten keresnék a kihívásokat. A két épületrészből

álló villa az utca felé zárt, az utcára egyetlen garázskapuval nyílik meg, a lakrészekhez le kell lépcsőzni, az utcai tömb hátsó fala a dombban ül. Kifejezett megrendelői igény volt a két épületrész összekapcsoló, üveghomlokzatokkal megépített híd, ami látványban transzparens ellenpólusa is az utcai tömbnek. Egy szóra még az utcai szakaszról, mert csak részben a kíváncsiak, a báméskodók miatt zár be ez a rész, akusztikai okok is indokolták ezt a megoldást: „hangfogóként” szintén funkcionál, ugyanis a környező nyílt terepen szinte semmi nem fogja meg a közeli M7-es zaját.

Az ötlet bevált, a telek alsó, széles teraszokkal kialakított területén, a második épületrészből

« Az építésziroda gyakorlataiban újszerű a téglaburkolat alkalmazása.

és körül nem hallatszik a forgalom, tág, irigylésre méltó panoráma nyílik a környező tájra, a lakótér és a természet összekapcsolása itt a leglátványosabb és a legkézzelfoghatóbb. Ám a belső tér és a kert kézfogója máshol is tetten érhető, méghozzá a két épületrész között kialakult belső udvaron, ez a patio-formálás tulajdonképpen az építésziroda egyik védjegye, legutóbb egy óbudai villában láhattuk ennek remek példáját (OCTOGON 2017/1). Ha már védjegy, akkor nem mehetünk el a homlokzatképzés sajátossága mellett. A vakolt, fehér felületeknek a beton vagy beton hatású burkolattal

vagy színezett vakolattal való párosítása szinte kötelezőnek tetszik ennél a lakóház-típusnál. TP-jék házain a fehér vakolat és/vagy a beton párja szinte mindig a faburkolat, de ha történetesen nem a homlokzatképzés eleme, akkor pergola, mozgatható árnyékoló formájában van jelen. Korábbi gyakorlatukhoz képest meglepő, hogy a faburkolat itt egynemű, földszínű klinkerburkolattal áll együtt – a téglaburkolatú szakaszok mozgalmasságát, „zajos” felületéhez színelével, struktúrájával ízléses párosítás a faburkolat. Ráadásul ezekkel az anyagokkal, színekkel a ház a környező táj részévé tud válni.

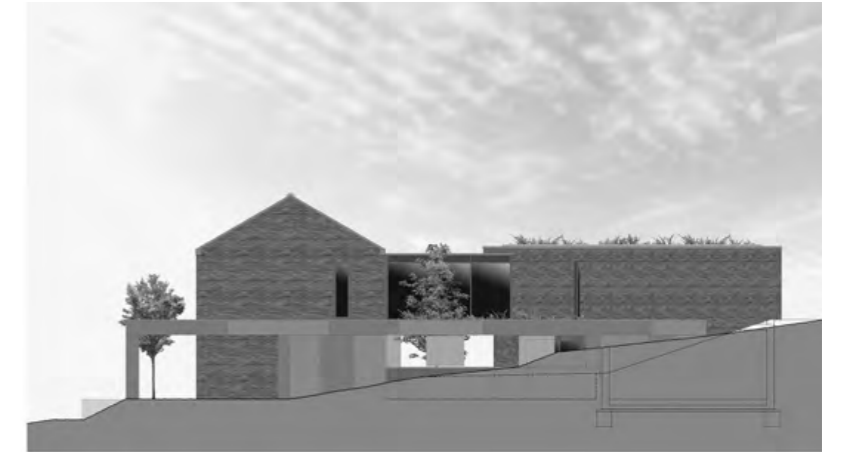


« Tág, irigylésre méltó panoráma nyílik a kerti oldalról.





∨ Az utcai oldali tömbnek hang-
gátlásban is fontos szerep jut.

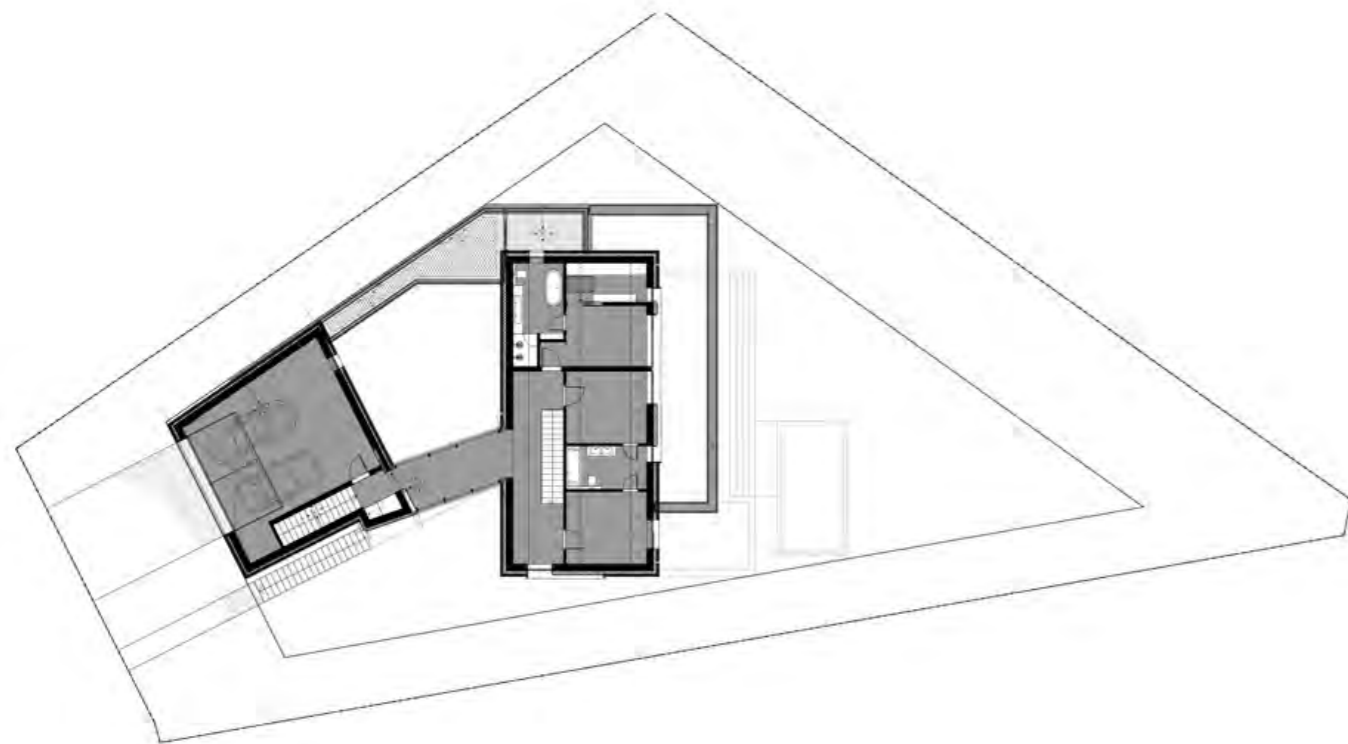


Tervezés éve: 2015
Átadás éve: 2017
Hasznos alapterület: 308 m²

Építésszek:
TÓTH LÁSZLÓ,
PAPP LÁSZLÓ,
SCHALLING FRIGYES,
TÁLOSI GÁBOR (TÓTH PROJECT
ÉPÍTÉSZIRODA KFT.)



^ Belső udvar kialakítása szinte már
az építésziroda védjegyévé vált.





www.stylecrete.hu



www.argomex.hu



STYLECRETE®

több, mint beton...

térbútorok

épülethomlokzat

szegély- és fedkövek

vasúti esőbeállók



epiteszforum.hu



ÉPÍTÉSZET - KÖRNYEZET - INNOVÁCIÓ

EPITESZFORUM.HU

DELTA LIGHT®



SUPERLOOP



The new Superloop family is an extensive range of slim circular and square shapes, offering a multitude of illumination options. The collection allows you to choose 'functional', by mounting adjustable Spy modules. It allows you to choose 'decorative', by mounting the light emitting circle in a horizontal way, or it allows you to choose 'eye catcher', with its vertical position as a statement.

Superloop features 48V low voltage conductors on the inside. This allows toolfree positioning and movement of light modules all around. In combination with CTRL DELTA you can opt for mobile wireless dimming. www.deltalight.com/superloop



Follow Us!



www.deltalight.com

be light!

H-1025 Budapest,
Szépvölgyi út 146.
www.belight.hu

