



Szöveg: Babics Anna | Fotó: Jaksa Bálint | Építész: Tóth László, Papp László, Schalling Frigyes, Talosi Gábor, Tóth Project Építésziroda | Belsőépítész: Dobos Zsófia

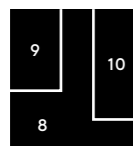
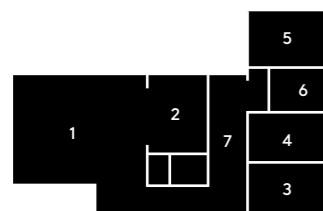
Fényjátékok a diófa árnyékában





◀ Minden oldalról hatalmas üveg-táblák határolják a tágas nappalit, ahol a kényelmes kanapé mellett egy olvasósarok is helyet kapott.

A III. KERÜLETBEN, PEST MEGYE HATÁRÁTÓL PÁR UTCÁNYIRA TALÁLHATÓ AZ A VILLAÉPÜLET, AMI TÓTH LÁSZLÓ VEZETŐTERVEZŐ ÉS DOBOS ZSÓFIA BELSŐÉPÍTÉSZEK KONCEPCIÓJA ALAPJÁN VALÓSULT MEG. LETISZTULT VONALVEZETÉSSEL, MEGKOMPONÁLT FÉNYEKKEL, A KINT ÉS A BENT HARMONIKUS ÖSSZHANGJÁVAL.



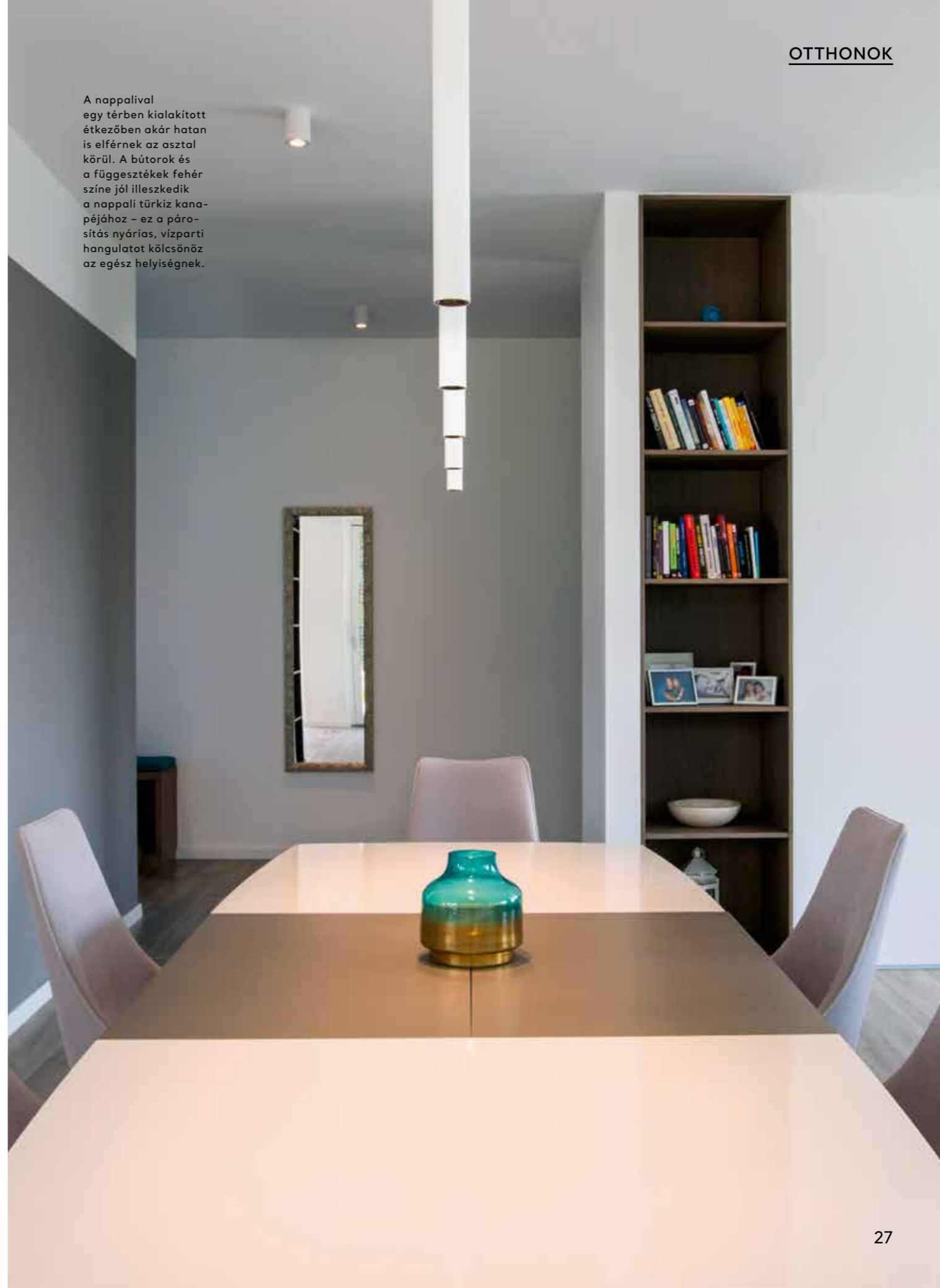
Alapterület: 290 m²
Helyszín: Budapest határa

Helyiségek:
1 nappali, étkező, 2 konyha
3, 4, 5, 8 hálószobák, 6, 9 fürdőszobák
7, 10 lépcsőház

Az épület a Tóth Project Építésziroda klasszikusnak számító vonásait viseli: modern, minimalista és időtálló, avagy ahogy Tóth László fogalmaz: „Nálunk már szokássá vált, hogy bekeretezzük a házat az építészet formanyelvével. Így jó erős kontúrja lesz, amitől könnyen felismerhetővé válik.” Ugyanakkor az erős kontúr lehetőséget ad a kereten belüli játékra: kifinomult részletek, játékoság és a térre való nyitás bátorsága jellemzi ezt a házat. Az egyik legfontosabb adottság a kertben lévő, négyágú diófa volt, ami a természetes környezet iránti tisztelet miatt volt lényeges a megrendelőnek, emellett a tervező számára is fontossá vált: a négy ág vezeti a szemet, és a nyitott, szinte lebegő terasz mellett magasodva reggeltől estig árnyékosá teszi a háznak ezt az oldalát úgy, ahogy azt csak a diófák tudják: széllel finoman átfújva. A belsőépítészet Dobos Zsófia feladata volt, aki az építészeti gondolatvilággal összhangban alakította, formálta a tereket. Ez a racionális térszervezés meghatározta

a hangulatot és a stílust is: a tiszta, világos alaprajz, a ház köré rajzolt határozott keret és az üvegfelületek könnyed határozottsága jól illik a minimalista enteriőrökhöz. Mivel a villa építészeti megoldásai arra helyezik a hangsúlyt, ahogy a kint és bent határai összemosódnak, így az ülőbútorok lettek a legmeghatározóbb elemek a belső térben, amelyekbe behelyezkedve tetten érhető a ház belső fényeinek és az előttünk elterülő táj látványának találkozása. A villa különleges pontja az a saroküvegfal által határolt olvasósarok, amelyben a luxuszállodák nagyvonalú világa köszön vissza. Mintha tengerparton lennénk, a türkiz kanapé és az előtte elterülő szőnyeg egyfajta vízparti érzést kölcsönöz a nappali helyiségének, és ennek egyenes folytatása érhető tetten a terasz kültéri bútorain is. A fény az egész térszervezésben fontos szerepet kapott, amit karakteres lámpákkal, izléselesen elhelyezett, modern világítóelemekkel vezettek végig az egész épületen. A világítás azonban csak mellékszereplő lehet a természetes fény mellett: a házba ugyanis télen is besüt a nap.

A nappalival egy térben kialakított étkezőben akár hatan is elférnek az asztal körül. A bútorok és a függesztékek fehér színe jól illeszkedik a nappali türkiz kanapéjához – ez a párosítás nyári, vízparti hangulatot kölcsönöz az egész helyiségnek.



OTTHONOK

A két eltérő funkciót a világítás és a színhasználat is egyértelműen elkülöníti egymástól, míg az azonos padlóburkolatnak köszönhetően tágasabbnak, grandiózusabbnak hat a nappali és az étkező közös tere a földszinten.





Az egyenes vonalú, hófehér konyhát egy vele párhuzamosan kialakított félsziget egészíti ki és választja le a nappali teréről. Hosszanti tengelyét a kamrába vezető tolóajtó zárja le, amit fekete táblafestékekkel kentek le.



A mintás és színes padlóburkolat megalapozza a konyha hangulatát, ahol a szabad polcokkal kombinált konyhabútor mellett az ipari stílusú bárszékek és függesztékek oldják a hófehér konyha sterilítését - a főzőlapot rejtő félsziget hangulatos reggelik helyszíne is egyben.

▲ A tulajdonosok kérésére francia bistro hangulatot kapott a konyha, aminek félszigete bárpultként is működik a hozzá tartozó bárszékekkel és hangulatos függesztékekkel, nem is beszélve a színes és mozgalmas dekoráció padlóburkolatról.

► A különböző szinteket összekötő belső lépcsőház egyedi, négy méter hosszú üvegkorlátot kapott - ennek beemelése olyannyira kockázatos volt, hogy a tervezők közül senki nem merte végignézni a műveletet.





Hatalmas tükör tágítja a teret és vidám, színes képek dobják föl a hangulatot a természetes fényben fürdő emeleti fürdőszobában.



A gyerekszobák világos helyiségeiben színes falszakaszokkal, falmatricákkal és vidám színes párnákkal dobták föl a helyiségeket, de arra is gondosan ügyeltek, hogy a legkisebbeknek is jusson bőven a természetes fényből.

A hálószobák, gyerekszobák és a hozzájuk tartozó fürdők alkotják az intim zónát. Az emeleten egy tágas terrasszal egészül ki a lakótér. Szem előtt tartva a funkciókat és az igényeket, ezekben a helyiségekben az árnyékolás is kitüntetett figyelmet kapott.



A tetőtéri terraszra nyílik a szülői háló, ahol a kényelmes franciágyból is jól látszik a természetes környezet a sarokra szervezett üvegtáblákon keresztül.